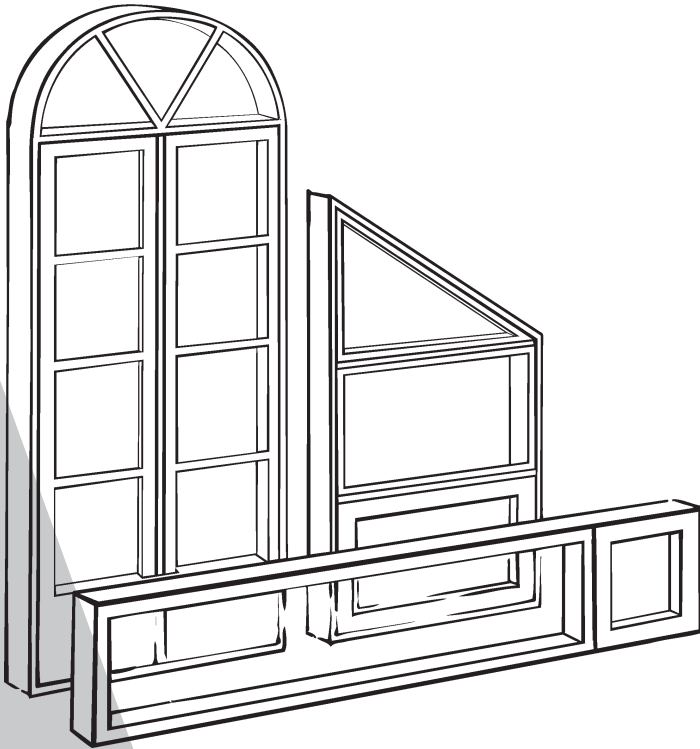


VRØGUM®



Vedligehold  
af dine  
vinduer og døre

# **Generelle informationer**

---

Vi ønsker dig tillykke med dine nye *Vrøgum-Svarre* vinduer/døre, som vi håber, du vil få glæde af i mange år fremover.

Fremstillingen af vore elementer bygger på håndværksmæssige traditioner kombineret med højteknologiske produktionsprincipper. Resultatet er et kvalitetsprodukt, som med almindelig vedligeholdelse vil kunne holde i mange år. Denne vedligeholdelsesvejledning beskriver, hvordan de leverede elementer skal vedligeholdes og kan justeres.

## **Naturens materiale**

Træ er et naturprodukt. Derfor kan der forekomme afvigelser i farve og struktur samt porer, hårfine sprækker og sunde knaster med harpiksudtræk i selv færdigbehandlede elementer.

## **Garanti**

På dine nye *Vrøgum-Svarre* vinduer/døre ydes 5 års garanti. Garanti-betingelserne kan fås ved henvendelse til forhandleren eller på vores hjemmeside [www.vrogum.dk](http://www.vrogum.dk).

## **Reklamation**

Alle *Vrøgum-Svarre* vinduer/døre bliver nøje kontrolleret af vor kvalitetskontrol inden de forlader fabrikken. Selv med den strengeste kontrol kan der opstå fejl, som vi selvfølgelig retter uden omkostninger for dig.

For at undgå unødige omkostninger beder vi dig selv at undersøge, om der er tale om en simpel funktionsfejl, som du selv er i stand til at rette ved hjælp af denne vejledning. Hvis dette ikke er tilfældet, beder vi dig kontakte forhandleren, som vil være dig behjælpelig.

I tilfælde af reklamation bedes du, hvis muligt, oplyse forhandleren vores ordrenummer (femcifret tal) og evt. positionsnummer. Ved leveringen er der medleveret en montagevejledning samt denne vedligeholdelsesvejledning. På bagsiden af vedligeholdelsesvejledningen er der påsat en label med ordrenummeret og leveringsadressen. Forhandleren vil behandle reklamationen og hvis nødvendig anmelde den til os.

# Vedligehold

---

For at sikre dine nye *Vrøgum-Svarre* vinduer/døre en lang levetid og problemfri funktion, skal elementerne vedligeholdes jævnligt, jf. denne vedligeholdelsesvejledning. Er du i tvivl står din *Vrøgum-Svarre* forhandler altid til rådighed med råd og vejledning.

## Rengøring

Det er meget vigtigt, at overfladen holdes ren. Det anbefales, at elementerne minimum to gange årligt afvaskes grundigt med rent vand, evt. tilsat lidt autoshampoo. Holdes overfladen ren, bevares elementerne pæne, og vedligeholdelsesintervallerne forlænges. Bemærk at de fleste rengøringsmidler beregnet til glas indeholder salmiak. Dette skader malingen, hvorfor der altid skal skylles godt efter med rent vand.

## Beslag

Alle låsetapper, rigler, hængsler og andre bevægelige dele rengøres og smøres med olie eller fedt mindst én gang årligt. Friktionsdele må dog ikke smøres.

## Tætningslister

Tætningslister kontrolleres for smidighed/elasticitet en gang årligt (bedst inden vinter) og smøres ind i talkum. Kun rene og elastiske tætningslister forhindrer vandindtrængning og træk.

## Glasforsegling

Den udvendige glasforsegling bør kontrolleres for tæthed og revnedannelse mindst én gang årligt. Det har stor betydning for vinduets levetid, at der ikke trænger vand ind i falsen.

## Kontrol af overfladebehandlingen

Det er vigtigt, at overfladen altid er intakt. Overfladebehandlingen på elementerne skal derfor kontrolleres én gang årligt (f.eks. i forbindelse med rengøring af elementerne). Dette er specielt vigtigt ved lasurfarver. Eventuelle skader i overfladen udbedres med det samme på følgende vis:

Udelukkende de beskadigede steder slibes let med fint sandpapir (180-200 korn anbefales). Bemærk at der ikke må slibes igennem grundbehandlingen. Ved større skader slibes hele karm-/rammedelen. Al støv fjernes, og der påføres to lag laserende eller dækkende maling i den aktuelle farve. Husk at der ikke må males ved temperaturer under 8°, ved luftfugtighed over 85% og ved fugtighed i træet på over 20%.

# Vedligehold

Overfladens tilstand	Forarbejde	Grundning	Slutbehandling	
			Dækkende	Transparent
Lettere beskadiget	- Afvask - Let slibning - Fjern evt. sili-konerester		2 x Gori 88 eller Gori 99 Ekstreme dækkende	2 x Gori 88 eller Gori 99 Ekstreme transparent
Svært beskadiget	- Afvask - Let slibning - Fjern evt. sili-konerester	1 x Gori imprægnerings-grunder	2 x Gori 88 eller Gori 99 Ekstreme dækkende	2 x GORI 88 eller Gori 99 Ekstreme transparent

Følg altid farveproducentens anvisninger.

## Efterbehandling

Afhængig af hvilken type overfladebehandling du har valgt, anbefaler *Vrøgum-Svarre* følgende efterbehandling af elementerne:

Overflade	Forarbejde	Grundning	Slutbehandling	
			Dækkende	Transparent
Ubehandlet Amerikansk hvid-eg	- Afvask - Let slibning - Fjern evt. sili-konerester	1 x Gori imprægnerings-grunder	2 x Gori 88 eller Gori 99 Ekstreme dækkende	2 x Gori 88 eller Gori 99 Ekstreme transparent
Grundimprægnering	- Afvask - Let slibning - Fjern evt. sili-konerester		2 x Gori 88 eller Gori 99 Ekstreme dækkende	2 x Gori 88 eller Gori 99 Ekstreme transparent
Grå/hvid grundbehandling	- Afvask - Let slibning - Fjern evt. sili-konerester		2 x Gori 88 eller Gori 99 Ekstreme dækkende	2 x Gori 88 eller Gori 99 Ekstreme transparent
Færdig overfladebehandling	Færdigbehandlede elementer fra fabrik skal afhængig af farvevalg, udsathed og påvirkning fra vejrliget efterbehandles/vedligeholdes. Dette bør gøres, inden der sker en markant nedbrydning af overfladen. Der kan forventes følgende holdbarhed for færdigmalede elementer:  Heldækkende farver: 5-7 år afhængig af placering og konstruktion. Transparente farver: 2-3 år afhængig af placering og konstruktion.			

### Afdækning af elementer med tape

Ved evt. afdækning af elementer må der kun anvendes UV-beständig tape, der er egnet til acrylfarve (f.eks. Tesa-UV-beständig tape 4438 (blåt)). Det er vigtigt, at tapen fjernes igen hurtigt efter brug, og senest 14 dage efter påsættelse. Hvis ikke der bruges korrekt tape, eller det fjernes hurtigt, risikerer man at tapen beskadiger overfaldebehandling, når det fjernes.

# Efter montage

---

## Rengøring

Den første rengøring efter byggeriets afslutning skal altid udføres med rigelige mængder vand.

## Vinduespudsning

Den normale vinduespudsning udføres nemmest med klud eller børste og gummiskraber. Vask af med lunkent vand tilsat lidt salmiakspiritus og træk af med gummiskraber. Kanterne og de nederste flader aftørres med vaskeskind eller en tør klud. Den udvendige afvaskning bør også omfatte karm og ramme, hvilket virker bevarende, specielt i områder med store kemiske miljøpåvirkninger.

Hvis forholdene under den normale vinduespudsning ikke tillader, at der spildes vand, eller hvis glasfladerne er meget små, kan glasset rengøres med et almindeligt vinduespudsemiddel. Karm og ramme aftørres med en klud opvredet i vand tilsat rengøringsmiddel.

Eventuelle rudemærkater på nye ruder må under ingen omstændigheder skrubes væk. Mærkaterne fjernes ved at opløse dem i vand, og limrester opløses med benzín. I forbindelse med normal rengøring efterseres træoverfladen også for evt. ridser og skrammer, som da straks reparerer med reparationsmaling.

## Glaskvalitet:

Termoruder er industrielt fremstillet og kan have små ubetydelige fejl. Disse skal, for at være reklamationsberettigede, tydeligt kunne ses på 3 meters afstand.

## Udluftning

Nye *Vrøgum-Svarre* vinduer/døre er højisolerende og lukker meget tæt, hvilket sikrer et godt og behageligt indeklima. Det er imidlertid, på grund af elementernes tæthed, nødvendigt at udlufte tilstrækkeligt og rigtigt. I beboede rum opstår der fugtighed, specielt i soverum, bad og køkken, og skulle der forekomme kondensvand på rudernes nederste kant, er det et tegn på for høj luftfugtighed i rummet. Følg derfor følgende tips ved udluftning:

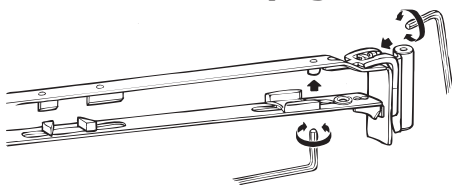
- \* Om morgenen udluftes alle rum 20 - 30 minutter alt efter årstid.
- \* I løbet af dagen udluftes 3 - 4 gange af 10 - 15 minutters varighed.

Under udluftningen skal vinduerne stå helt åbne. Husk at lukke for varmen.

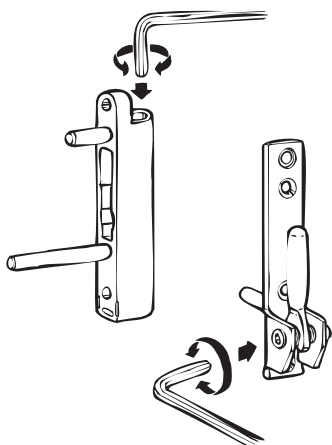
# Justeringer

Alle beslagdele er fra *Vrøgum-Svarre* justeret nøjagtigt til rette funktion. Det er således ikke nødvendigt at justere beslagene, såfremt elementerne monteres nøjagtigt, jf. montagevejledningen. Det kan imidlertid være nødvendigt at justere beslagene efter montage, ændringer i bygningen eller efter års brug. I det følgende viser vi de forskellige justeringsmuligheder:

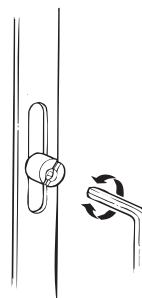
## Klosterhede/Lyngstrand/Ewitherm



Rammen kan justeres sidelæns på justeringsskruen. Der bruges en 4 mm. unbraconøgle.



Rammens pres mod tætningslisten kan justeres ved at dreje låsetappen.

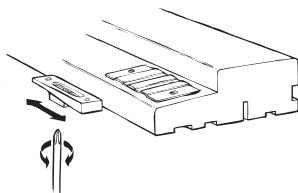
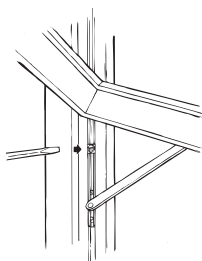


Rammen kan justeres sidelæns og i højden på det nederste hængsel. Hvis rammen justeres, kan tilspændingen på låsetappen ændre sig.

Yderligere justeringsmuligheder på de pågældende elementtyper findes i vores specielle montagevejledning, som kan rekvireres ved henvendelse til *Vrøgum-Svarre* forhandleren eller på [www.vroegum.dk](http://www.vroegum.dk)

## Rosenholm/Danrose

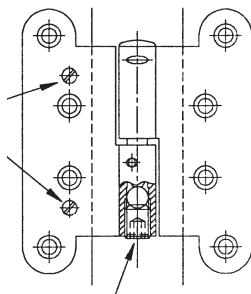
Skrutrækkeren angiver justeringsmulighederne.



# Justeringer

## Hasselbakke/Hasselbro/Danholm

Skrue under hængselsblad til vandret justering.



Skrue til højdejustering.

Lodret:

Pinolskruen nederst i hængselryggen skrues op/ned + 3 mm med en 6 mm unbraconøgle.

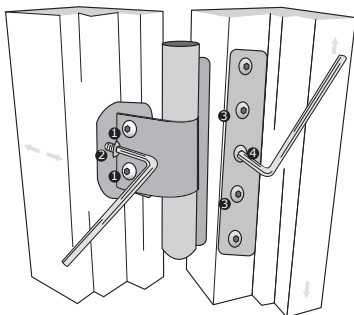
Vandret:

Monteringsskrueerne i hængseldelen på karmen løsnes. De 2 "gemte" skruer skrues ind/ud til hængslet har den ønskede position i dørhullet. Monteringsskrueerne fastspændes.

## Kongelund

Øverste/nederste slutblik: Ved at løsne de yderste skruer og dreje de midterste justeringsskruer med en 4 mm unbraconøgle, kan slutblikkene bevæges sidevejs til den ønskede position, og de yderste skruer kan atter spændes fast.

Midterste slutblik: "Klapper" døren, når den er lukket og ikke låst, kan det midterste slutblik ligeledes justeres.



Hængsel:

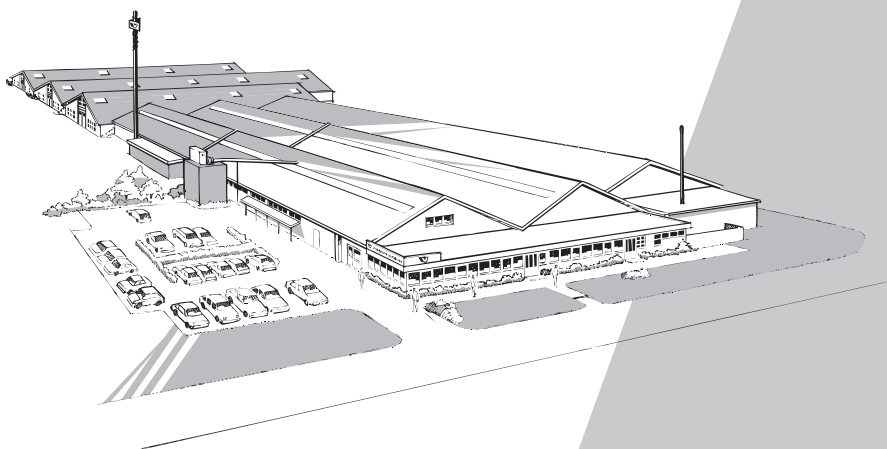
1. Klemskruen løsnes.
2. Sikkerhedsplade skubbes hen mod rammen.
3. Klemskruen strammes.
4. Stiften demonteres.

Yderligere justeringmuligheder på den pågældende elementtype findes i vores specielle montagevejledning, som kan rekvireres ved henvendelse til *Vrøgum-Svarre* forhandleren eller på [www.vrogum.dk](http://www.vrogum.dk)

## Klosterdal/Birkeholm

Justeringmuligheder til Klosterdal og Birkeholm findes i vores specielle montagevejledninger, som kan rekvireres ved henvendelse til *Vrøgum-Svarre* forhandleren eller på [www.vrogum.dk](http://www.vrogum.dk).

Hos *Vrøgum-Svarre* sættes håndværks-traditioner og et højteknologisk produktionsprincip i højsædet - med en konstant videreudvikling af det bestående produkt-sortiment.



Vrøgum-Svarre A/S ♦ Industrivej 1 ♦ DK-6840 Oksbøl  
Tlf. +45 7654 1111 ♦ Fax +45 7654 1100 ♦ [info@vrogum.dk](mailto:info@vrogum.dk)